



RL60*
RL58*
RL56*

Холодильник

Руководство пользователя

РУССКИЙ

Представьте возможности

Благодарим вас за приобретение продукта компании Samsung. Для получения более полного обслуживания зарегистрируйте новый холодильник на веб-сайте <http://www.samsung.ru>



Отдельно-стоящий продукт





Информация о безопасности

ИНФОРМАЦИЯ О БЕЗОПАСНОСТИ

- Перед началом эксплуатации устройства внимательно прочтите данное руководство и храните его в безопасном месте поблизости от холодильника, чтобы при необходимости быстро найти нужную информацию.
- Используйте это устройство только для целей, описанных в настоящем руководстве. Данное устройство не предназначено для использования людьми (в том числе детьми) с ограниченными физическими, сенсорными и умственными возможностями, а также не имеющими соответствующего опыта или знаний; исключения возможны при надлежащем надзоре за такими людьми или их предварительном обучении лицами, ответственными за безопасность.
- Содержащиеся в этом руководстве предупреждения и инструкции по технике безопасности не охватывают все возможные условия и ситуации. Поэтому при установке, эксплуатации и обслуживании данного устройства вы должны быть внимательны, соблюдать осторожность и руководствоваться здравым смыслом.
- Поскольку данное руководство относится сразу к нескольким моделям, некоторые характеристики вашего холодильника могут незначительно отличаться от описанных, а отдельные предупреждающие знаки могут быть неприменимы. При возникновении вопросов или проблем обращайтесь в ближайший сервисный центр или посетите веб-сайт www.samsung.com для получения справочных и информационных материалов.

Важные знаки безопасности и меры предосторожности:

	Неосторожное обращение может привести к тяжелым травмам или летальному исходу .
	Неосторожное обращение может привести к травмам или порче имущества .
	НЕ выполнять эти действия.
	НЕ разбирать.
	НЕ прикасаться.
	Строго следуйте инструкциям.

	Отключите сетевую кабель от розетки.
	Во избежание поражения электрическим током убедитесь, что устройство заземлено.
	Для получения справки обратитесь в сервисный центр.
	Примечание

Эти предупреждающие знаки призваны оградить пользователей устройства и окружающих от получения травм. Тщательно следуйте их указаниям. Ознакомившись с руководством, сохраните его в надежном месте, чтобы при необходимости вовремя получить нужную информацию.

Уведомление о соответствии требованиям ЕС

Установлено соответствие данного изделия требованиям Директивы по низковольтным устройствам (2006/95/ЕС), Директивы по электромагнитной совместимости (2004/108/ЕС), а также Директивы по экологически безопасному проектированию (2009/125/ЕС), введенным в действие постановлением Еврокомиссии № 643/2009.

МЕРЫ ПРЕДОСТОРОЖНОСТИ ПРИ ТРАНСПОРТИРОВКЕ И РАЗМЕЩЕНИИ



ВНИМАНИЕ! РАЗМЕЩЕНИИ


- При транспортировке и установке устройства необходимо соблюдать осторожность, чтобы не нарушить циркуляцию хладагента.
- В качестве хладагента используется R600a или R134a. Чтобы узнать, какой хладагент используется в холодильнике, сверьтесь с этикеткой компрессора на задней части корпуса или с паспортной табличкой внутри устройства.
- Если устройство содержит огнеопасный газ (хладагент R600a):
 - При утечке хладагент может повредить глаза или воспламениться. Если утечка все же произошла, устранили все источники открытого огня и потенциально возгораемые объекты, а затем несколько минут проветривайте помещение, в котором находится устройство.
 - Чтобы избежать образования легковоспламеняющейся газозвушной смеси в случае нарушения контура хладагента, размер помещения для установки устройства

следует выбирать в зависимости от объема используемого хладагента.

- Не включайте устройство при наличии каких-либо признаков повреждения. Если возникают сомнения, проконсультируйтесь с продавцом. На каждые 8 г хладагента R600a должно приходиться не менее 1 м³ помещения, где установлен холодильник. Точный объем хладагента в вашем устройстве указан на паспортной табличке внутри холодильника.
- Хладагент изобутан (R600a) — безопасный для окружающей среды природный газ, который, вместе с тем, легко воспламеняется. При транспортировке и установке устройства необходимо соблюдать осторожность, чтобы не нарушить циркуляцию хладагента.



МЕРЫ ПРЕДОСТОРОЖНОСТИ ВНИМАНИЕ! ПРИ УСТАНОВКЕ

-  • Не устанавливайте изделие во влажных, пыльных и замасленных местах, в зоне попадания прямых солнечных лучей и в местах, подверженных действию воды (дождя).
- Поврежденная изоляция электрических компонентов может привести к поражению электрическим током или возгоранию.
- Не размещайте холодильник в зоне действия прямых солнечных лучей, а также источников тепла, таких как печи, комнатные обогреватели или другие устройства.
- Не подключайте несколько устройств к одному блоку питания. Холодильник должен быть подключен к отдельной розетке, рабочее напряжение которой соответствует значению, указанному на паспортной табличке холодильника.
- Это обеспечит оптимальную работу устройства и предотвратит перегрузку домашней электросети и перегрев проводки, который может стать причиной возгорания. Не подсоединяйте вилку шнура питания к незакрепленной стенной розетке.
- В противном случае существует риск возгорания или поражения электрическим током.
- Не используйте сетевой кабель со следами повреждения по длине или по краям.
- Сетевой кабель не должен быть скручен или изогнут, не ставьте на него тяжелых предметов.
- Не распыляйте аэрозоли вблизи холодильника.
- При использовании аэрозолей вблизи холодильника может произойти взрыв или пожар.
- Не устанавливайте изделие в местах, где возможна утечка газа.
- Возможно возникновение пожара или поражение электрическим током.



- Установка и обслуживание этого устройства должны выполняться квалифицированным специалистом или сервисным центром.
- В противном случае возможно получение

электрического удара и травм, возникновение пожара, взрыва или проблем с устройством.

- Допускается эксплуатация только правильно установленного холодильника.
- Подключите шнур питания так, чтобы он свешивался вниз.
- В противном случае провода шнура могут разьединиться, вызвав пожар или поражение электрическим током.
- Следите, чтобы вилка шнура не была зажата задней стенкой холодильника: это может повредить ее.
- При перемещении холодильника постарайтесь не прижать и не повредить шнур питания.
- Это может привести к возгоранию.
- Устройство следует располагать так, чтобы обеспечить постоянный доступ к вилке шнура питания.



- Холодильник должен быть заземлен.
- Незаземленный холодильник может вызывать утечку электричества и, как следствие, поражение током.
- Не используйте для заземления газовые трубы, телефонные линии или другие проводники электрического тока.
- При неправильном использовании заземляющего штекера возникает риск поражения электрическим током.



- Для замены поврежденного шнура питания немедленно обратитесь к изготовителю или сотруднику сервисного центра.
- Замену плавкого предохранителя холодильника должен выполнять квалифицированный специалист или сервисный центр.
- В противном случае возможно поражение электрическим током или травма.




ИНСТРУКЦИИ ПО ОСТОРОЖНО! УСТАНОВКЕ



- Убедитесь в отсутствии препятствий для вентиляционных отверстий.
- Установленное устройство разрешается включать не ранее чем через 2 часа.



МЕРЫ ПРЕДОСТОРОЖНОСТИ ВНИМАНИЕ! ПРИ ИСПОЛЬЗОВАНИИ

-  • Не вставляйте сетевую вилку мокрыми руками.
- Не храните на крышке холодильника посторонние предметы.
- В противном случае при открытии или закрытии дверцы предметы могут упасть, причинив травму или повредив оборудование.
- Не ставьте на холодильник емкости с жидкостью.

- Если жидкость прольется, то возможно возгорание или поражение электрическим током.
- Это может привести к тяжелым травмам.
- Если холодильник остается без присмотра, не оставляйте дверцы открытыми и не позволяйте детям залезать внутрь.
- Не позволяйте детям залезать в выдвижной ящик.
- Ребенок может получить травму или задохнуться, застряв внутри устройства.
- Не садитесь на дверцу морозильной камеры.
- Дверца может сломаться и травмировать вас.
- Не храните в холодильнике летучие или воспламеняющиеся вещества, такие как бензол, растворитель, спирт, эфир и сжиженный нефтяной газ.
- При хранении этих продуктов может произойти взрыв.
- Не храните в холодильнике медицинские препараты, химические или другие вещества, чувствительные к низкой температуре.
- Не храните в холодильнике вещества, требующие строгого температурного контроля.
- Не размещайте и не используйте внутри холодильника электроприборы, кроме рекомендованных изготовителем.
- Не сушите камеру холодильника феном. Не ставьте внутрь холодильника зажженную свечу, чтобы удалить неприятные запахи.
- Возможно возникновение пожара или поражение электрическим током.
- Не прикасайтесь к внутренним стенкам морозильной камеры и хранящимся в ней продуктам мокрыми руками.
- Существует риск обморожения.
- Не используйте механические приборы и другие средства для ускорения размораживания, кроме рекомендованных изготовителем.
- Избегайте нарушения циркуляции хладагента.

- ★ • Данное устройство предназначено только для хранения продуктов питания в домашних условиях.
- Бутылки необходимо размещать вплотную друг к другу, чтобы они не выпадали из холодильника.
- В случае утечки газа (пропан, сжиженный нефтяной газ и пр.) немедленно проветрите помещение, не вытягивая вилку из розетки. Не прикасайтесь к устройству или шнуру питания.
- Не используйте вентилятор для проветривания холодильника.
- Искра может стать причиной взрыва или возгорания.
- Используйте только светодиодные лампы, предоставленные изготовителем или сервисным центром.
- Следите, чтобы дети не играли с холодильником и не забирались внутрь.

- ⚠ • Не разбирайте и не ремонтируйте холодильник самостоятельно.
- В противном случае существует риск возгорания, сбоев в работе холодильника и получения травм.

4_ Информация о безопасности

При обнаружении неисправности обратитесь в сервисный центр.



- Если при работе устройства появляется странный шум, дым или запах гари, немедленно отсоедините шнур питания и обратитесь в ближайший сервисный центр.
- В противном случае возможно возгорание или поражение электрическим током.
- В случае возникновения трудностей при замене лампы обратитесь в сервисный центр.
- Если устройство оснащено светодиодной лампой, не разбирайте лампу и не снимайте ее крышку самостоятельно.
- Обратитесь в сервисный центр.
- Если в холодильнике появилась пыль или вода, отсоедините вилку от розетки и обратитесь в сервисный центр Samsung Electronics.
- Иначе может возникнуть пожар.



ОСТОРОЖНО!


ИНСТРУКЦИИ ПО ИСПОЛЬЗОВАНИЮ




- Чтобы обеспечить оптимальную работу устройства, соблюдайте следующие указания.
- Не размещайте продукты вблизи вентиляционных отверстий на задней панели устройства — это может помешать свободной циркуляции воздуха в холодильнике.
- Перед тем как класть продукты в холодильник, плотно заворачивайте их или помещайте в герметичные контейнеры.
- Не кладите свежие продукты рядом с замороженными.
- Не храните в морозильной камере газированные или шипучие напитки. Не ставьте в морозильную камеру бутылки или стеклянные контейнеры.
- При замораживании содержимого стекло может лопнуть и привести к травме или порче имущества.
- Не пытайтесь изменить рабочие характеристики холодильника.
- Такие модификации могут привести к травме и/или порче имущества. Гарантийные обязательства компании Samsung не распространяются на любые выполняемые третьей стороной изменения или модификации этого конструктивно законченного устройства. Компания Samsung также не несет ответственности за проблемы с безопасностью, возникшие в связи с указанными модификациями.
- Не загораживайте вентиляционные отверстия.
- Если вентиляционные отверстия закрыты, особенно пластиковыми пакетами, может произойти переохлаждение холодильника. Продолжительное переохлаждение может привести к поломке фильтра для воды и вытеканию воды.
- Не кладите свежие продукты рядом с замороженными.


- Соблюдайте сроки хранения замороженных продуктов.
- Не разбрызгивайте летучие вещества, например инсектициды, на поверхность устройства.
- Они вредны для здоровья человека и могут стать причиной электрического удара, воспламенения и проблем с изделием.
- Будьте внимательны, чтобы не пораниться, открывая дверцу.

ИНСТРУКЦИИ ПО ОЧИСТКЕ И ОБСЛУЖИВАНИЮ

-  • Не распыляйте воду внутри холодильника и на его наружную поверхность.
- Может произойти пожар или поражение электрическим током.
- Не используйте и не располагайте рядом с холодильником материалы, чувствительные к температуре, например воспламеняющиеся вещества, огнеопасные предметы, сухой лед, лекарства или химикаты. Не храните в холодильнике летучие и огнеопасные предметы и вещества (бензол, растворитель, пропан и другие)
- Этот холодильник предназначен для хранения только продуктов питания.
- Возможно возгорание или взрыв.
- Не распыляйте чистящие средства прямо на дисплей.
- Напечатанные на нем буквы могут стереться.
- Удаляйте загрязнение и пыль со штырей вилки. При чистке вилки не используйте мокрую или влажную ткань.
- В противном случае существует риск возгорания или поражения электрическим током.
- Не вставляйте пальцы и посторонние предметы в отверстие диспенсера и в ледогенератор.
- Это может повлечь за собой травмы или повреждение оборудования.

-  • Перед чисткой или обслуживанием холодильника необходимо отключать его от розетки.

МЕРЫ ПРЕДОСТОРОЖНОСТИ ПРИ УТИЛИЗАЦИИ

-  • Перед утилизацией устройства убедитесь, что ни одна из трубок, расположенных на задней его части, не имеет повреждений.
- В качестве хладагента используется R600a или R134a. Чтобы узнать, какой хладагент используется в холодильнике, сверьтесь с этикеткой компрессора на задней части корпуса или с паспортной табличкой внутри устройства. Если устройство содержит огнеопасный газ (хладагент R600a), обратитесь в местные уполномоченные органы за инструкциями по безопасной утилизации

холодильника. В изоляционном материале содержится циклопентан. Газы, наполняющие изоляционный материал, требуют особой утилизации. За сведениями по экологически безопасной утилизации таких газов обратитесь в местные органы власти. Перед утилизацией холодильника убедитесь, что ни одна из трубок, расположенных на задней его части, не имеет повреждений. Трубки следует утилизировать на открытой местности.

- При утилизации этого (и любого другого) холодильника снимите дверцы и уплотнительные дверцы, чтобы дети или домашние животные случайно не оказались заблокированными внутри. Не вытаскивайте из холодильника полки, чтобы дети не смогли в него залезть. Не позволяйте им играть со старым устройством.
- Утилизируйте упаковку безвредным для окружающей среды способом.

ДОПОЛНИТЕЛЬНЫЕ СОВЕТЫ ПО ПРАВИЛЬНОМУ ИСПОЛЬЗОВАНИЮ

- В случае отключения электроэнергии обратитесь в местный офис энергетической компании и узнайте, сколько продлятся ремонтные работы.
- Большинство перерывов в энергоснабжении длятся не более одного-двух часов и не влияют на работу холодильника. Тем не менее во время выключения питания старайтесь пользоваться холодильником как можно реже.
- Если устранение сбоя питания займет более 24 часов, извлеките все замороженные продукты из морозильной камеры.
- Если в комплект входят ключи, их необходимо хранить в недоступном для детей месте подальше от самого холодильника.
- Если устройство долго находится в помещении с температурой ниже минимально допустимой, оно может работать нестабильно (внутренняя температура может быть слишком высокой).
- Не храните продукты, которые быстро портятся при низких температурах (например, бананы, дыни).
- Устройство не требуется размораживать вручную: эта процедура выполняется автоматически.
- Повышение температуры в процессе размораживания соответствует требованиям стандарта ISO. Чтобы избежать нежелательного нагрева замороженных продуктов в процессе размораживания устройства, заверните каждый из них в несколько слоев газетной бумаги.
- Любое нагревание замороженных продуктов в процессе размораживания сокращает срок их хранения.

Советы по экономии электроэнергии

- Устанавливайте устройство в прохладном и сухом помещении с надлежащей вентиляцией. Место размещения устройства не должно быть в зоне попадания прямых солнечных лучей или рядом с прямым источником тепла (например, батареей).
- Не блокируйте вентиляционные отверстия и решетки устройства.
- Не ставьте в холодильник теплые продукты — сначала дайте им остыть.
- Замороженные продукты можно оставить оттаивать в холодильнике. Низкая температура замороженных продуктов помогает охлаждать продукты в холодильнике.
- Помещая еду в холодильник или вынимая из него продукты, не держите дверцу открытой слишком долго. Чем меньше дверца будет оставаться открытой, тем меньше льда появится в морозильной камере.
- Регулярно очищайте заднюю стенку холодильника. Накопленная пыль повышает энергопотребление.
- Не устанавливайте слишком низкую температуру.
- Обеспечьте надлежащий отвод воздуха в основании холодильника и на его задней стенке. Не закрывайте вентиляционные отверстия.
- При установке оставьте свободное место справа, слева, сзади и сверху холодильника.

Содержание

УСТАНОВКА И НАСТРОЙКА ХОЛОДИЛЬНИКА 6

РАБОТА С ХОЛОДИЛЬНИКОМ 10

УСТРАНЕНИЕ НЕПОЛАДОК ... 14

Установка и настройка ХОЛОДИЛЬНИКА

ПОДГОТОВКА К УСТАНОВКЕ ХОЛОДИЛЬНИКА

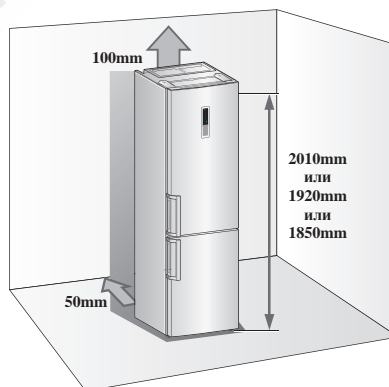
Благодарим вас за покупку холодильника Samsung. Надеемся, вы останетесь довольны множеством современных функций.

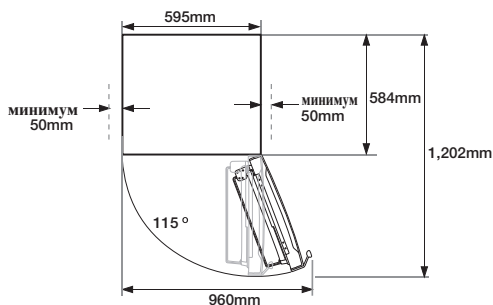
Выбор наилучшего местоположения для холодильника

- Не ставьте холодильник в зоне действия прямых солнечных лучей.
- Холодильник должен находиться на ровной (или почти ровной) поверхности.
- Обеспечьте достаточное пространство для дверец холодильника.
- Оставьте свободное пространство справа, слева, сзади и сверху для свободной циркуляции воздуха. При недостаточном пространстве внутренняя система охлаждения может работать неправильно.

6_ Информация о безопасности

- Предусмотрите возможность для перемещения устройства на случай техобслуживания.





- Высота устройства может различаться в зависимости от модели.
- Устанавливайте холодильник так, чтобы справа, слева, сзади и сверху оставалось свободное пространство. Это поможет сэкономить электроэнергию и снизить соответствующие расходы.
- Не устанавливайте холодильник в помещении с температурой ниже 10 °С.

ПЕРЕВЕШИВАНИЕ ДВЕРЦЫ

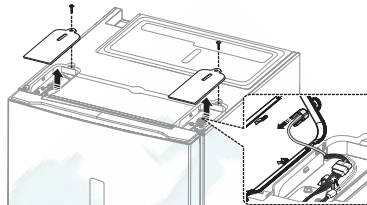
Прежде чем перевешивать дверцы, убедитесь, что холодильник отключен от сети. Действие гарантии распространяется на эту операцию, только если ее выполняет отдел послепродажного обслуживания.

1. Перед тем как перевешивать дверцы холодильника, отключите его от электрической сети и извлеките все продукты.
2. Если вы не уверены, что сможете самостоятельно выполнить инструкции из настоящего руководства, то вызовите квалифицированного специалиста сервисного центра Samsung.
3. Не включайте холодильник сразу после перевешивания дверец — подождите хотя бы 1 час.

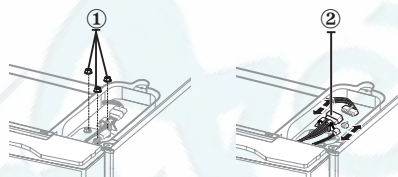
Необходимые инструменты

Не входят в комплект		
Крестовая отвертка (+)	Плоская отвертка (-)	Торцевой гаечный ключ на 10 мм (для болтов)
Не входят в комплект		Дополнительная деталь
Гаечный ключ на 11 мм (для оси петли)	Универсальный гаечный ключ на 3/16 дюйма (для средней петли)	Корпус верхней левой петли (под крышкой петли)

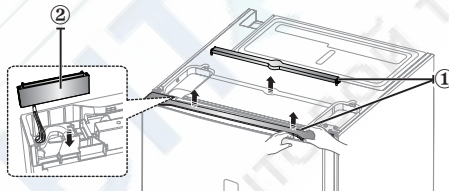
1. Снимите крышку петли и отсоедините датчик от правой крышки петли.



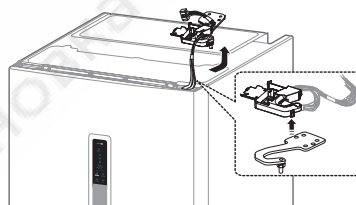
2. Выкрутите болты (1) и отсоедините провод (2).



3. Снимите крышки проводки (1) и дверную крышку (2).



4. Снимите петлю и отсоедините ее корпус. Извлеките провода из корпуса петли.

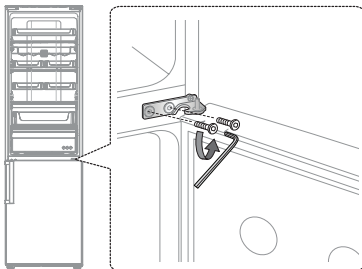


5. Осторожно приподняв дверцу холодильной камеры прямо вверх, снимите ее со средней петли.

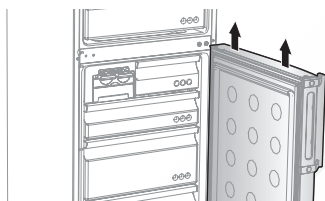


Дверца тяжелая. Снимая ее, будьте осторожно: осторожно, чтобы избежать травм.

6. Разберите среднюю петлю.

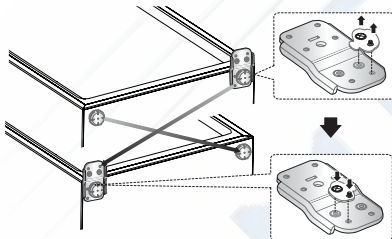


7. Осторожно приподняв дверцу морозильной камеры прямо вверх, снимите ее с нижней петли.

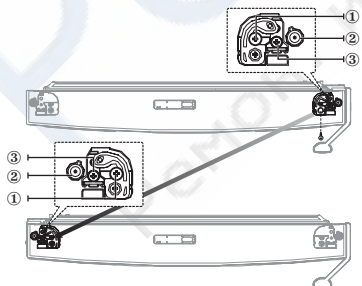


⚠ Дверца тяжелая. Снимая ее, будьте осторожны, чтобы избежать травм.

8. Осторожно положите холодильник. Поменяйте местами нижнюю петлю и ножку.

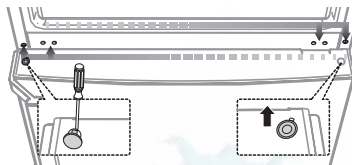


9. Выкрутите винт из нижней правой стороны дверцы холодильной и морозильной камеры. Переставьте ограничитель дверцы (1), втулку (2) и кронштейн (3) справа налево.



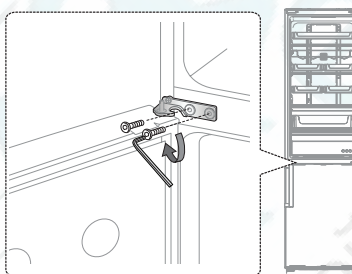
8_ Установка и настройка

10. Переставьте втулку и заглушки.

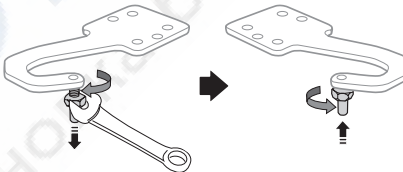


⚠ Будьте осторожны, чтобы не пораниться осторожно: при выполнении этих действий.

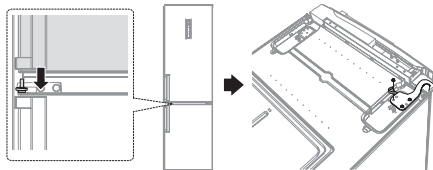
11. Аккуратно установите дверцу морозильной камеры. Соберите среднюю петлю.



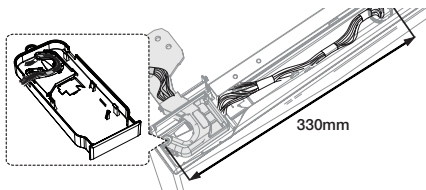
12. С помощью 11-миллиметрового гаечного ключа отсоедините ось верхней петли. Переверните верхнюю петлю и установите ось верхней петли.



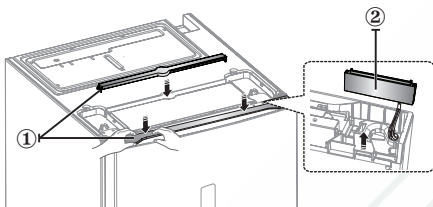
13. Аккуратно установите дверцу холодильной камеры и соберите петлю.



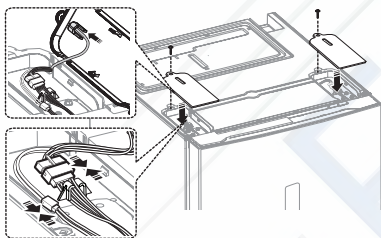
14. Закрепите корпус на петле. (Используйте корпус средней петли, который находится под крышкой петли.)



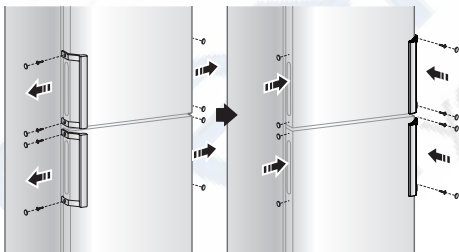
15. Установите крышки проводки (①) и дверную крышку (②).



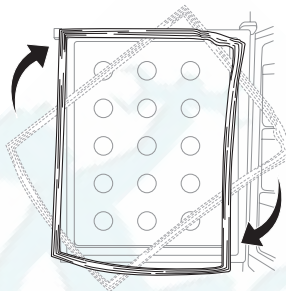
16. Присоедините провода и установите крышку петли.



17. Переставьте ручки слева направо.



18. Снимите уплотнители с дверей холодильника и морозильной камеры, поверните на 180° и установите на место.



ВЫРАВНИВАНИЕ ХОЛОДИЛЬНИКА

Если передняя часть устройства расположена немного выше, чем задняя, открывать и закрывать дверцу значительно легче.

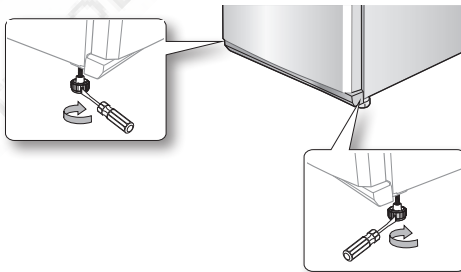
Поворачивайте регулировочные ножки по часовой стрелке, чтобы увеличить, и против часовой стрелки, чтобы уменьшить высоту.

Ситуация 1) Устройство имеет левый наклон.

- Поворачивайте левую регулировочную ножку в направлении стрелки до тех пор, пока устройство не выровняется.

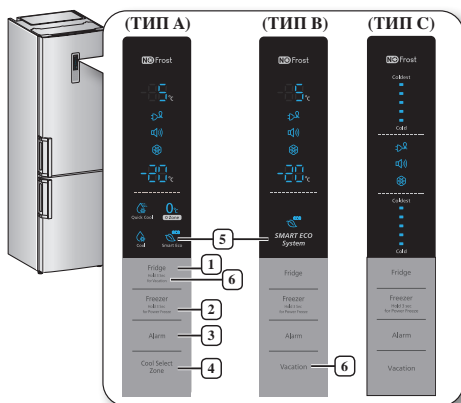
Ситуация 2) Устройство имеет правый наклон.

- Поворачивайте правую регулировочную ножку в направлении стрелки до тех пор, пока устройство не выровняется.



Использование холодильника

ПАНЕЛЬ УПРАВЛЕНИЯ



При каждом нажатии кнопки раздается короткий звуковой сигнал.

1 Fridge

Нажмите кнопку Fridge, чтобы установить требуемую температуру холодильника в диапазоне от 1 до 7 °С. По умолчанию настроена температура 3 °С. При каждом нажатии кнопки Fridge температура изменяется в следующей последовательности, и индикатор указывает желаемую температуру.

(ТИП А, В)	
(ТИП С)	

Нажмите эту кнопку и удерживайте ее 3 секунды, чтобы активировать режим отпуска. (ТИП А)

2 Freezer

Нажмите кнопку Freezer, чтобы установить требуемую температуру морозильной камеры в диапазоне от -17 до -23 °С. По умолчанию установлена температура -20 °С. При каждом нажатии кнопки Freezer температура изменяется в следующей последовательности, и индикатор указывает желаемую температуру.

(TYPE A, B)	
(TYPE C)	

Индикатор температуры холодильника или морозильной камеры будет мигать при резком повышении температуры в одной из камер по причине хранения горячих продуктов или частого открытия дверцы.

Индикатор температуры холодильника или морозильной камеры перестанет мигать, когда восстановится нормальная температура. Если индикатор температуры не перестает мигать несколько часов, обратитесь в сервисный центр.

Нажмите эту кнопку и удерживайте ее 3 секунды, чтобы активировать функцию мощной заморозки. Загорится индикатор мощной заморозки (❄), и холодильник ускорит процесс заморозки находящихся в морозильной камере продуктов. Эта функция активируется на 72 часа, а на индикаторе морозильной камеры отображается температура -23 °С. Функция выключается автоматически. После завершения процесса мощной заморозки индикатор выключается, а морозильная камера переключается на заданную ранее температуру. При использовании данной функции возрастает энергопотребление. Чтобы отключить эту функцию, нажмите кнопку Freezer и удерживайте ее 3 секунды.

Активируйте функцию мощной заморозки за 24 часа до замораживания большого количества продуктов.

3 Alarm

1. Функция тревоги при открытой дверце

Нажмите данную кнопку, чтобы активировать функцию тревоги при открытой дверце. Начнет светиться индикатор тревоги (⚠). После этого, если вы оставите дверцу холодильника открытой более чем на 2 минуты, раздастся звуковой сигнал. Для отмены нажмите эту кнопку еще раз.

2. Тревога при повышении температуры (для моделей RL60G**, RL58G**)

Нажмите данную кнопку, чтобы активировать функцию тревоги при повышении температуры. Начнет светиться индикатор тревоги (⚠). При повышении температуры в отсеке морозильной камеры в результате отключения электроэнергии на дисплее начнет мигать индикатор «-». При нажатии кнопки Freezer (Морозильная камера) на дисплее в течение пяти секунд будет мигать самое высокое значение температуры, которое было зафиксировано в морозильной камере. После этого отобразится фактическое значение температуры. Чтобы отключить данную функцию, нажмите

кнопку Alarm (Тревога) еще раз.

Данное предупреждение может отобразиться в следующих случаях:

- при включении устройства;
- при чрезмерном повышении температуры в морозильной камере в результате отключения электроэнергии.

4 Ящик Cool Select Zone

Быстрое охлаждение (🔥)

- Чтобы быстро охладить продукты, положите их в ящик Cool Select Zone и включите режим быстрого охлаждения.
- Продукты в ящике Cool Select Zone будут охлаждаться в течение 60 минут.
- После завершения быстрого охлаждения в ящике Cool Select Zone автоматически установится режим обычного охлаждения.

Zero Zone (0°C)

- При выборе режима Zero Zone температура в ящике Cool Select Zone будет установлена на 0 °С.
- Активируйте эту функцию охлаждения для хранения скоропортящихся продуктов.

Охлаждение (🌡)

- При выборе режима охлаждения в ящике Cool Select Zone устанавливается температура 3 °С.

5 Smart Eco

- Этот значок (🌿) загорается при активации в холодильнике энергосберегающего режима.
- Свежесть продуктов автоматически поддерживается с помощью нескольких датчиков, которые измеряют внутреннюю и наружную температуру, обеспечивая минимальное потребление электроэнергии.

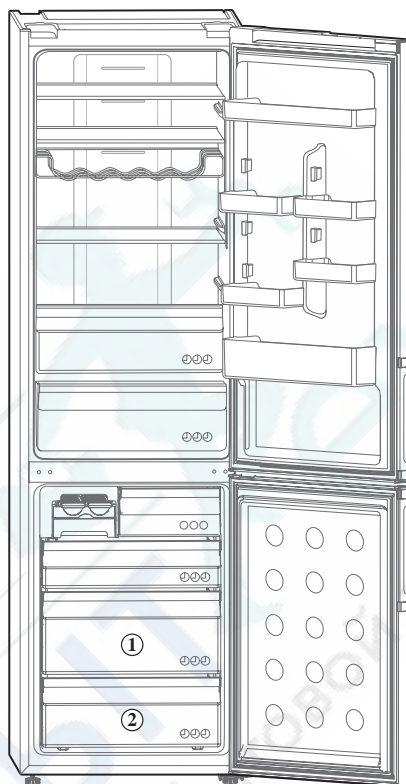
6 Режим отпуска

Чтобы активировать режим отпуска, нажмите кнопку Vacation. Загорится индикатор режима отпуска (🌞), и в холодильнике установится температура 15 °С для экономии энергии, пока вы отсутствуете (отпуск, командировка) или не пользуетесь устройством.

Когда включен режим отпуска, морозильная камера работает.

Режим отпуска будет автоматически отключен, если при включенном режиме отпуска выполняется настройка температуры.

При включении режима отпуска необходимо вынуть из холодильника все продукты.



02 РАБОТА

- Определенные компоненты (например, емкость для воды, ледогенератор, винная полка, ящик для свежих продуктов, отделение для салатов и ящик Cool Select Zone) в некоторых моделях могут отличаться или отсутствовать.
- Чтобы увеличить свободное пространство внутри холодильника, из него можно извлечь ящики (кроме ящика Cool Select Zone). Чтобы освободить место в морозильной камере извлеките отсеки и опоры, кроме отсеков ① и ②. Это не влияет на температурные и механические характеристики. Указанный объем морозильной камеры рассчитан без этих ящиков.
- ✎ • Не храните овощи и фрукты в отделении для свежих продуктов. Овощи и фрукты могут заморозиться. (Дополнительно.)
- Чтобы достичь максимальной энергоэффективности, оставьте все полки, ящики и контейнеры в исходном положении (см. рисунок).

ПРИГОТОВЛЕНИЕ ЛЬДА

1. Заполните лоток водой на 80 %.
2. Поместите его в верхний выдвижной ящик морозильной камеры.
3. Подождите, пока образуется лед.
4. Слегка согните лоток, чтобы извлечь кубики льда.



Время заморозки

При включенной функции мощной заморозки рекомендуется подождать 1–2 часа, чтобы образовались кубики льда.



Риск взрыва

Осторожно! • Задняя панель — самая холодная часть холодильника.

Она идеально подходит для хранения скоропортящихся продуктов.

- Не рекомендуется хранить в морозильной камере стеклянные бутылки с напитками. При замораживании содержимого стекло может лопнуть.

ИСПОЛЬЗОВАНИЕ ДИСПЕНСERA ДЛЯ ВОДЫ (ДОПОЛНИТЕЛЬНО)

Заполнение водой

Наполнить емкость для воды можно двумя способами: залить воду в емкость внутри холодильника или извлечь емкость и заполнить ее водой.

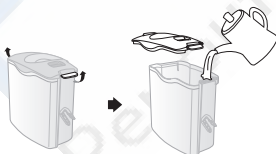


Способ 1

Налейте воду через отверстие в верхней части емкости. Не наливайте воду слишком быстро: она может перелиться через край.

Способ 2

1. Откройте защелки с обеих сторон емкости для воды и снимите крышку.
2. Заполните емкость водой.



Осторожно! В емкость разрешается заливать только воду.

12_ Работа

Отбор воды из диспенсера

Подставьте стакан под водослив и слегка нажмите им на рычаг диспенсера. При нажатии рычага загорится синяя лампочка.



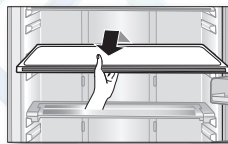
- Располагайте стакан точно под диспенсером, чтобы не разлить воду.

• Диспенсер для воды — это дополнительный компонент, который в некоторых моделях отсутствует.

ИЗВЛЕЧЕНИЕ ВНУТРЕННИХ ЧАСТЕЙ

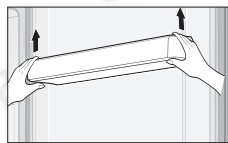
Полки

Аккуратно приподнимите полки двумя руками и потяните на себя.



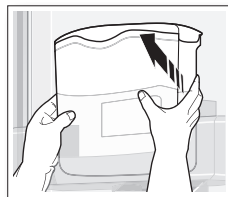
Дверные полки

Чтобы снять дверные ограждения, крепко захватите их двумя руками и приподнимите.



Емкость для воды

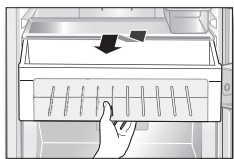
Чтобы снять емкость для воды, крепко захватите ее двумя руками и приподнимите по направлению к себе.



Емкость для воды в некоторых моделях может отсутствовать.

Выдвижные ящики

Чтобы вытащить ящики, полностью выдвиньте их и приподнимите. (Ящик для свежих продуктов, ящик Cool Select Zone, ящики морозильной камеры.)



ЧИСТКА ХОЛОДИЛЬНИКА

⚠ Не используйте для чистки бензол, растворитель или средство Clogox™. **ВНИМАНИЕ!** Эти вещества могут привести к повреждению поверхности устройства или его возгоранию.

⚠ Не брызгайте водой на холодильник, если он включен в сеть — это может привести к поражению электрическим током. Не используйте при чистке бензоловый растворитель или автомобильное моющее средство — это может привести к возгоранию.

ЗАМЕНА СВЕТОДИОДНОЙ ЛАМПЫ

Если внешняя или внутренняя светодиодная лампа вышла из строя, не снимайте крышку лампы и светодиодную лампу самостоятельно.

✍ Обратитесь за помощью в сервисный центр.

Устранение неисправностей

НЕИСПРАВНОСТЬ	РЕШЕНИЕ
Устройство совсем не работает или температура слишком высока.	<ul style="list-style-type: none"> • Проверьте правильность включения вилки шнура питания. • Проверьте, правильная ли температура установлена на передней панели. • Проверьте, не находится ли устройство в зоне действия прямых солнечных лучей или вблизи источника тепла. • Проверьте, не стоит ли устройство слишком близко к стене.
Продукты в холодильнике замораживаются.	<ul style="list-style-type: none"> • Проверьте, не установлена ли на передней панели самая низкая температура. • Проверьте, не слишком ли низкая температура в помещении.
Во время работы появляются необычные звуки.	<ul style="list-style-type: none"> • Убедитесь, что устройство установлено на прочной и ровной поверхности. • Проверьте, не стоит ли устройство слишком близко к стене. • Проверьте, не попали ли инородные тела за устройство или под него. • Проверьте, не является ли компрессор источником шума. • Тикающий звук появляется при сжатии или расширении различных частей устройства.
Передние углы и стороны устройства теплые, и на них начинает появляться конденсат.	<ul style="list-style-type: none"> • Для предотвращения появления конденсата на передних углах устройства установлены теплостойкие трубы. В условиях высокой внешней температуры они не всегда эффективны. Тем не менее в этом нет ничего необычного. • Когда влага, содержащаяся в воздухе, контактирует с охлажденной поверхностью, появляется конденсат.
В устройстве раздается звук журчащей жидкости.	<ul style="list-style-type: none"> • Это хладагент, охлаждающий внутреннюю часть устройства.
Внутри устройства имеется неприятный запах.	<ul style="list-style-type: none"> • Проверьте, нет ли в холодильнике испорченных продуктов. • Убедитесь, что продукты со специфическим запахом, такие как рыба, плотно завернуты в обертку. • Периодически очищайте холодильник от испорченных продуктов.
На стенках устройства образовалась наледь.	<ul style="list-style-type: none"> • Проверьте, не заблокированы ли вентиляционные отверстия хранящимися продуктами. • Разложите продукты так, чтобы они не мешали вентиляции устройства. • Проверьте, плотно ли закрыта дверца.
На внутренних стенках устройства и на хранимых в нем овощах появляется конденсат.	<ul style="list-style-type: none"> • Это происходит, если в устройстве хранятся продукты с высоким содержанием жидкости без надлежащей обертки либо дверца была открыта слишком долго. • Храните продукты в обертке или герметичных контейнерах.

Информация о классе энергоэффективности находится на продукте

ОПИСАНИЕ		МОДЕЛЬ	RL60GJ***	RL60GG***	RL60GZ***	RL58GR***	RL58GH***	
Изготовитель		SAMSUNG						
Тип бытового холодильника		Холодильник с морозильным отделением**** II типа						
Автоматическая система разморозки (No Frost)		Да	Да	Да	Да	Да	Да	
Климатический класс		SN, N, ST, T	SN, N, ST, T	SN, N, ST, T	SN, N, ST, T	SN, N, ST, T	SN, N, ST, T	
Класс защиты от поражения током		I	I	I	I	I	I	
Полезный объем (литры)	Общий полезный объем(л)	370	370	400	374	375		
	Общий объем для хранения свежих продуктов (л)	240	240	288	262	263		
	Камера для охлажденных продуктов(л)	18	18	-	-	-		
	Общий объем для хранения замороженных продуктов (л)	*** 112	112	112	112	112	112	
Номинальное напряжение и частота (В, Гц)		220, 50	220, 50	220, 50	220, 50	220, 50	220, 50	
Полная входная мощность (Ампер)		SN-N : 1.0 ST-T : 1.2	SN-N : 1.2 ST-T : 1.5	SN-N : 1.2 ST-T : 1.5	SN-N : 1.2 ST-T : 1.5	SN-N : 1.2 ST-T : 1.5	SN-N : 1.2 ST-T : 1.5	
Максимальная мощность осветительной лампы (Вт)		LED 3.0	LED 3.0	LED 3.0	LED 3.0	LED 3.0	LED 3.0	
Класс энергетической эффективности		A++	A+	A+	A+	A+	A+	
Потребление электроэнергии (кВт*ч /год)		258	286	277	269	269		
Мощность замораживания (кг/24ч)		14	14	14	14	14		
Символ маркировки самого холодного отделения		***	***	***	***	***	***	
Хладагент и его масса (г)		R-600a, 65	R-600a, 65	R-600a, 65	R-600a, 65	R-600a, 65	R-600a, 65	
Корректированный уровень звуковой мощности (дБА)		40	40	40	40	40		
Вес в упаковке (кг)		79	79	79	77	77		
Вес без упаковки (кг)		77	77	77	75	75		
Габариты в упаковке (ШхГхВ) (мм)		640*760*2113	640*760*2113	640*760*2113	640*760*2020	640*760*2020		
Габариты без упаковки (ШхГхВ) (мм)		597*670*2010	597*670*2010	597*670*2010	597*670*1920	597*670*1920		
Адрес и наименование лаборатории		Самсунг Электроникс Поланд Мануфактуринг 64-510, Ул. Мицкевича 52, Вронки, Польша						
Характеристики энергетической эффективности определены согласно Приказу Министерства промышленности и торговли РФ от 29 Апреля 2010 г. №357								


Информация о классе энергоэффективности находится на продукте

ОПИСАНИЕ		МОДЕЛЬ	RL60GE***	RL58GW***	RL58GE***	RL56GE***	RL56GR***	
Изготовитель		SAMSUNG						
Тип бытового холодильника		Холодильник с морозильным отделением**** II типа						
Автоматическая система разморозки (No Frost)		Да	Да	Да	Да	Да	Да	
Климатический класс		SN, N, ST, T	SN, N, ST, T	SN, N, ST, T	SN, N, ST, T	SN, N, ST, T	SN, N, ST, T	
Класс защиты от поражения током		I	I	I	I	I	I	
Полезный объем (литры)	Общий полезный объем(л)	401	371	375	357	356		
	Общий объем для хранения свежих продуктов (л)	289	259	263	253	252		
	Общий объем для хранения замороженных продуктов (л)	*** 112	112	112	104	-		
		**	-	-	-	104		
Номинальное напряжение и частота (В, Гц)		220, 50	220, 50	220, 50	220, 50	-		
Полная входная мощность (Ампер)		SN-N : 0.7 ST-T : 0.9	SN-N : 0.7 ST-T : 0.9	SN-N : 0.7 ST-T : 0.9	SN-N : 0.7 ST-T : 0.9	220, 50 SN-N : 1.2		
Максимальная мощность осветительной лампы (Вт)		LED 3.0	LED 3.0	LED 3.0	LED 3.0	LED 3.0	LED 3.0	
Класс энергетической эффективности		A	A	A	A	A+	A+	
Потребление электроэнергии (кВт*ч /год)		370	358	359	347	260		
Мощность замораживания (кг/24ч)		12	12	12	12	12		
Символ маркировки самого холодного отделения		***	***	***	***	***	***	
Хладагент и его масса (г)		R-600a, 65	R-600a, 65	R-600a, 65	R-600a, 65	R-600a, 65	R-600a, 65	
Корректированный уровень звуковой мощности (дБА)		42	42	42	42	40		
Вес в упаковке (кг)		79	77	77	74	74		
Вес без упаковки (кг)		77	75	75	72	72		
Габариты в упаковке (ШхГхВ) (мм)		640*760*2113	640*760*2020	640*760*2020	640*760*1950	640*760*1950		
Габариты без упаковки (ШхГхВ) (мм)		597*670*2010	597*670*1920	597*670*1920	597*670*1850	597*670*1850		
Адрес и наименование лаборатории		Самсунг Электроникс Поланд Мануфактуринг 64-510, Ул. Мицкевича 52, Вронки, Польша						
Характеристики энергетической эффективности определены согласно Приказу Министерства промышленности и торговли РФ от 29 Апреля 2010 г. №357								

Температурные границы окружающей среды

Данный холодильник/морозильная камера предназначены для работы при температуре окружающего воздуха, соответствующей его/ее температурному классу, указанному на заводской табличке.

Класс	Символ	Температура окружающего воздуха (°C)
Расширенный умеренный	SN	от 10 до 32 выше нуля
Умеренный	N	от 16 до 32 выше нуля
Субтропический	ST	от 16 до 38 выше нуля
Тропический	T	от 16 до 43 выше нуля

 На температуру внутри холодильника могут влиять такие факторы, как место расположения холодильника/морозильной камеры, температура окружающего воздуха и частота открывания дверцы. Чтобы компенсировать действие этих факторов, установите необходимую температуру.

Russia



Правильная утилизация отработавшего свой срок изделия
(Отработавшее свой срок электрическое и электронное оборудование)

(Применяется только в Европейском Союзе или других странах Европы, использующих системы раздельного сбора отходов)

Приведенная слева маркировка, имеющаяся на изделии, аксессуарах (например: зарядное устройство, наушники, USB-кабель) или в прилагаемой к нему документации, указывает на то, что по окончании срока службы изделия оно не должно выбрасываться вместе с другими бытовыми отходами. Для предотвращения возможного ущерба окружающей среде или здоровью людей из-за неконтролируемой утилизации отходов, отделите это изделие от другого бытового мусора и сдайте его в повторную переработку, чтобы способствовать обоснованному повторному использованию материальных ресурсов.

Бытовые пользователи должны обратиться либо в магазин, в котором они покупали данное изделие, либо в местные органы власти за более подробной информацией о том, куда и как они могут сдать это изделие для его безопасной для окружающей среды повторной переработки. Корпоративные пользователи должны обратиться к своему поставщику и проверить условия, содержащиеся в договоре купли-продажи. При утилизации это изделие не должно выбрасываться совместно с другими отходами коммерческой деятельности.




Модель	RL*****
Сертификат	РОСС KR. AB57. B03586
Срок действия с	01.06.2010
Срок действия по	31.05.2013
Орган по сертификации	Орган по сертификации продукции ООО "Альттест"
Адрес	117418, г. Москва, ул. Цюрупы, д 14

Подлежит использованию по назначению в нормальных условиях.
Рекомендуемый период: 7 лет

Связывайтесь с SAMSUNG по всему миру
Если у вас есть предложения или вопросы по продуктам Samsung,
связывайтесь с информационным центром Samsung.
117105 Россия, Москва, Варшавское шоссе д.26
8-800-555-55-55 www.samsung.ru

Изготовитель : Самсунг Электроникс Поланд Мануфактуринг, 64-510, Ул.
Мицкевича 52, Вронки, Польша
Поставщик : ООО "Самсунг Электроникс Рус Компани",
125009, г. Москва, Большой Гнезниковский переулок, дом 1, строение 2

 В целях популяризации идеи повторного использования материалов данное руководство было напечатано на переработанной бумаге.

Circuit diagram

